



NUANCE
ScanSoft Imaging Solutions



SCANSOFT®
PaperPort® 11

用户说明

版权

Copyright © 2008 by Nuance® Inc. 版权所有。事先未得 Nuance, Inc., 1 Wayside Road, Burlington, Massachusetts 01803-4609, U.S.A 的书面同意, 任何人不得传播, 转录, 复制, 在任何检索系统上存放本出版物的任何部分, 亦不得使用任何形式或方法 (无论是机器, 电子, 磁碟, 光学, 化学, 手册或其他任何方式) 将本出版物翻译成任何语言或计算机语言。出版于美国或爱尔兰。

本手册描述的软件提供使用授权, 用户须依据此授权规定使用或复制此软件。

重要信息

Nuance 公司按现状提供本出版物, 无任何形式 (无论明示或默认) 的担保, 其中包括 (但不限于) 适售性或适合特定用途的隐含担保责任。一些国家或管辖区不允许在特定交易行为中不为瑕疵担保之声明; 因此, 上述声明可能不适用于用户。Nuance 有权修订本出版物并变更任何相关内容, 且 Nuance 没有义务向任何人通知此类修订或变更。

商标信息

Nuance, the Nuance logo, *All-in-One 检索*, *DesktopDelivery*, *FormTyper*, *OmniPage*, *PaperPort*, *Productivity Without Boundaries*, *ScanDirect*, *Scansoft*, 和 *SET* 是 Nuance 在美国或其它国家的注册商标。Microsoft, Excel, MSN, Outlook, PowerPoint, 和 Windows 也是 Microsoft 公司在美国或其它国家的注册商标或商标。Adobe, Acrobat 和 Photoshop 也是 Adobe Systems Incorporated 公司在美国或其它国家的注册商标或商标。ISIS 是 Captive 软件公司在美国的注册商标。Google 是 Google 公司的商标, WordPerfect 是 Corel 公司或它的子公司在加拿大、美国或其它国家的商标或注册商标。Verity logo 是 Verity 公司在美国或其它国家的商标或注册商标。在此引用其它所有商标是其各自所有者的商标。

Outside In® Viewer Technology © 1992-1999, Word for Word® 版权 © 1998 Stellent Chicago, Inc. 保留所有权利。本产品由 Kadaku Software 开发。本软件的一部分是基于 Independent JPEG Group。一部分是基于 Colosseum Builder, Inc. Zlib。版权归 © 1995-1998 Jean-loup Gailly and Mark Adler 所有。

Nuance Communications, Inc.

1 Wayside Road

Burlington, Massachusetts 01803-4609, U. S. A.

Nuance Communications International BVBA

Guldensporenpark 32, Building D, BE-9820 Merelbeke, Belgium

PaperPort 11 用户手册

2008 年 2 月

目录

欢迎使用PaperPort.....	5
安装和激活PaperPort	5
注册	5
学习使用PaperPort.....	6
技术支持.....	6
PaperPort11 的新功能	7
PaperPort入门.....	11
PaperPort向导	11
PaperPort桌面	11
PaperPort 项目	12
文件夹面板.....	12
PaperPort项目的缩略图	13
PaperPort页面缩略图	15
桌面分割.....	15
页面视图窗口	16
可自定义的工具栏.....	17
获取项目.....	18
扫描到PaperPort桌面	18
关于PaperPort安装扫描仪	19
应用扫描方案.....	20
打印到PaperPort.....	20
网页快照.....	21
添加PaperPort文件夹	21
运用桌面发送.....	22
从相机导入图片	23
图像的改善.....	24
扫描增强技术工具.....	24
编辑多个图片	26
为页面添加注释.....	27
注释工具.....	27

保护项目.....	29
项目归档.....	30
为项目添加查找条件.....	31
查找项目.....	32
通过项目属性进行查找.....	32
查找项目中的文字.....	33
添加项目到All-in-One 检索索引	34
使用All-in-One搜索窗口	34
使用可检索PDF	35
建立索引任务时间表.....	35
共享文件.....	37
向其他程序发送文件.....	38
在PaperPort中使用OmniPage	38
自定义发送条.....	39
调整发送设置.....	39
转换项目.....	41
转换项目成图像格式.....	41
合并文档.....	41
转换图像成文本格式.....	42
填写扫描表格文档.....	43
创建PDF文档	44
使用ScanDirect.....	45
卸载PaperPort.....	46

欢迎使用 PaperPort

欢迎使用 **PaperPort** 用户手册，PaperPort 提供最简单易用的方式将纸质的文件转换为电子文档，使办公室所有人员都能快速找到并使用这些文件。PaperPort 可与扫描仪、多功能打印机以及网络数码复印机一起使用，将纸质文件转换为电子文档。PaperPort 提供的简单易用的档案系统可协助您管理这些电子文件和其他所有的电子文件。

大而清晰的文件缩略图能让您从视觉的角度组织，获取及使用扫描的文件，包括 Word 档案，电子数据表，PDF 文件，甚至数码相片。

PaperPort 的扫描增强工具可以确保扫描后的文件外观清晰，同时标注工具可以增加注释和高亮显示任一扫描图像。



安装和激活 PaperPort

您可以从网络上或从安装光盘中安装 PaperPort。

PaperPort 提供简单易用的安装向导，根据安装向导的提示，逐步进行安装。

安装和卸载操作需要在管理员用户下进行；您需要通过访问网络进行激活和非激活操作。在产品安装的最后会提示您对产品进行激活。

产品会自动输入存储在本地存储区中的序列号进行激活，在激活过程中不需要用户手动操作，也不需要输入个人信息。

如果在安装时没有激活产品，当您每次开启程序时都会提示您进行激活。如果没有对 Paperport 11.0 进行激活，您只能开启五次。

注册

软件注册后，您能够充分利用 Nuance 公司产品的技术支持，还可以定期收到产品的更新信息。

安装完PaperPort后，系统会提醒您进行产品在线注册，如果您想更新您的注册信息，请登录Nuance公司网站：<http://www.nuance.com>。

学习使用 PaperPort

这个使用指南将指引您进入 PaperPort，并帮助您管理信息。其它的信息可以帮助您学习如何使用 PaperPort。这些信息包括在线帮助，产品说明和 Nuance 官方网站。

● 使用指南

这份指南是基于用户熟悉如何在 Microsoft Windows 环境下操作的前提下撰写的。如果您对如何在 Windows 环境下使用对话框，菜单命令，滚动条，拖拽功能和快捷菜单等功能还有疑问的话，请您参考相应得 Windows 帮助文档。



● 使用在线帮助

PaperPort 的在线帮助详细的介绍了软件的功能，设置和操作等信息。您可以通过 PaperPort 帮助菜单获取帮助。

其他技术支持，包括软件的技术支持，常见问题解答，软件更新等等，也可以通过帮助菜单获取。

● 使用产品说明

PaperPort 的产品说明提供关于 PaperPort 这次产品发布的重要信息，您能够在安装光盘和 PaperPort 程序的帮助菜单中找到此文件，同时它也作为一个样本文档显示在 PaperPort 程序的桌面上。

技术支持

Nuance 提供的技术支持分为免费和收费两种方式，以期满足个人化的需求。我们提供一对一的专员电话服务和电子邮件技术支持，我们还提供自助式的 24 小时知识库获取功能。

登陆网站<http://www.scansoft.com>获得相关的技术支持，当地技术支持的联系方式和产品更新信息，在与我们联系之前，请您务必阅读用户须知以及产品的发布信息。

- **最低系统配置**

- 奔腾或者更高级的处理器
- Microsoft Windows2000SP4 或更高版本，Microsoft Windows XPSP2 或更高版本，Windows Vista 。
- Microsoft Internet Explorer5.5 或更高版本
- 最低 128MB 内存，推荐使用 256MB
- 200MB 的空间运行程序，安装的时候需要 5MB 的工作空间
- 256 色 SVGA 显示器，推荐使用支持 16 位色彩（在 windows2000 叫高色彩，XP 叫中色）800x600 像素的显示器。
- 安装需要 CD-ROM 光驱
- 需要网络连接来进行激活和更新（IE5.5 以上）



如果您的电脑的处理能力，内存和可用磁盘空间大大超过于最低配置要求那么执行和处理速度将大大的提高。这个在处理大量的彩色的图象和 PDF 文件的时候更加明显。

PaperPort11 的新功能

PaperPort 11 增加了很多新的有特色的功能，帮助您更好的管理您的文件。

- **卓越的性能**

更快的启动，快速文件夹检索，大型文件夹承载能力和在 PaperPort 桌面和页面浏览器中进行快速文件浏览。

- **增强 OCR（文字识别）准确性**

PaperPort 11 提供更精确的对于所有扫描和 PDF 文件进行文本转换的能力，包括低分辨率的图象文件。

- **操作指南**

第一次运行，本程序会提供一系列的有插图的迷你指南，展示一些典型的任务和进程，提供一些程序的快速通道和相关的帮助菜单。关闭后，操作指南还可以在帮助菜单中再次启动。

- **增强扫描仪选择功能**

您可以在扫描仪窗口中轻松选择您想使用的扫描仪，而不用再分别运行扫描仪安装向导。

- **直接通过扫描仪按钮进行扫描**

使用扫描仪设备上的按钮，可以直接扫描文件到 PaperPort 中。可以给每一个按钮分配功能，您可以在操作指南中了解到具体细节。

- **扫描方案**

通过扫描方案，您可以轻松的进行各种不同类型的文件和图片的扫描。这个概略可以优化最普遍的扫描任务，包括：黑白、灰度、彩色文件和彩色照片的扫描。

- **捕捉助手**

通过完整的捕捉助手，可以更精确的控制多页扫描。为了能进行多样性的选项控制，请使用 PaperPort Professional 11（专业版）

- **文件夹注释功能**

如果您想为通过扫描或者桌面发送功能发送到同一个特殊文件夹中的所有项目添加同样的主题、作者或关键字信息，请使用文件夹注释功能。使用检索，您可以快速有效的通过主题或关键字信息找到有关文件。

- **自定义工具条**

您现在就可以通过重新配置，自定义添加您想要的工具图标，使您的工作间变得更舒适称心。

- **新的增强设置工具**

新的增强设置工具可以更好的调节图像质量：您可以对黑白图像进行自动增强，去掉多余边框和扫描时除噪音功能。

- **与 Nuance 其他产品紧密结合**



如果您有ScanSoft® OmniPage®软件在您的电脑中，PaperPort可以比以前更紧密的与其进行合作，提供世界上最先进的OCR页面的识别服务，和创建高级PDF文件比如可检索PDF。



PaperPort Professional 11（专业版）包含完整的 PDF Create!，可以使您在各种情况下创建更小的带文字的 PDF 文件，方便快捷的从各种文件资源中整合 PDF 文件。



下面的功能只在 PaperPort Professional 11（专业版）中出现。

- **无限制的扫描概略**

您可以自由添加和设置新的扫描概略，或删除不需要的。

- **专业的捕捉助手**

捕捉助手可以展示正在扫描的图像的缩略图，在扫描过程中，您可以重新排序页面，旋转页面或添加空白分隔页。当您完成任务后，可以给您的文件添加指定的主题、作者和关键词。

- **PDF-MRC 高效压缩**

现在您可以扫描压缩成比正常扫描文件压缩比高 8 倍的彩色 PDF 文件。

- **可搜索 PDF**

如果如果同时在电脑上安装 Ppaerport 专业版和 omnipage，就可以创建可收缩 PDF 文件。用户可以对该内容进行索引，搜索和提取操作。

PaperPort 同时也会向扫描仪制造商或者其他转售者提供特别的版本。这些版本中的特殊设置会根据不同卖主的需求而有所不同。

PaperPort入门

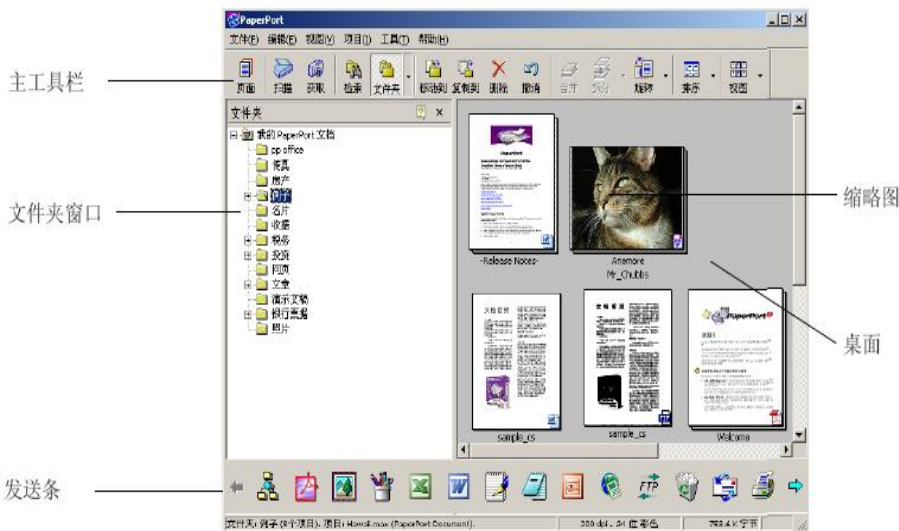
本章将介绍 PaperPort 的各项内容，请参阅 PaperPort 帮助以取得所有主题的详细信息。

PaperPort 向导

当您第一次运行软件的时候 **PaperPort** 向导会显示出来。它由一系列小的向导组成用来帮助您更容易的浏览 **PaperPort** 关键功能的使用帮助。例如：扫描，搜索，文件汇编等等。

PaperPort 桌面

当您第一次使用 **PaperPort** 的时候，**PaperPort** 桌面和文件夹窗口会一起出现。在窗口中排列显示了您的文档，您可以使用工具栏对文件进行管理。**PaperPort** 提供所有必需的工具让您管理，查找以及使用文档或图象。



PaperPort 项目

从 PaperPort 获得的文档和图片称为**项目**。

有两种类型的项目:图像项目和文本项目。

图像项目包括扫描文档,照片和其它图像形式的数字项目,例如 PDF, JPEG, TIFF, 或者 PaperPort 图像(.max)。

可以通过扫描,拷贝和引进文档,照片,和艺术线条到 PaperPort 桌面来创建图像项目。

文本项目指包含可编辑文本的文档,例如 Word(.doc)), HTML 和 Excel 文件。文本项目可以通过词处理程序或者其他基于文本的应用软件创建。

PaperPort 可以处理任何形式的 PDF 文件(图像 PDF, 双层 PDF, 图文混排 PDF)。它可以分辨图像 PDF 文件和非图像 PDF 文件。利用图像增强工具可以改善图像 PDF 的质量。

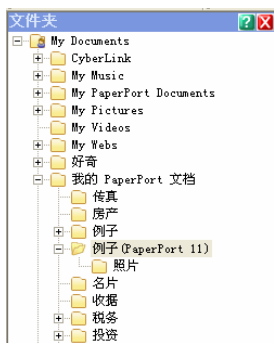
可以在不退出 PaperPort 程序的情况下快速的发送一个项目到另外一个程序。只需要将一个项目拖拽到桌面底部的 **Send To Bar** 链接图标。PaperPort 支持多种类型的程序,其中有字处理程序。电子表格,传真,因特网邮件,图像处理软件,光学字符识别程序(OCR)和在线服务程序等。

PaperPort 有一个**我的 PaperPort 文档**的文件夹,这个文件夹包含一些可以保存在 PaperPort 桌面上的不同类型的项目。

也可以用 PaperPort 看本地计算机上的非 PaperPort 的项目。只需要将文档文件或者照片拷贝/移动到 PaperPort 文件夹就可以了。

文件夹面板

文件夹面板采用类似于 Windows 资源管理器的分层机制管理 PaperPort 文件夹。使用文件夹工具可以快速完成指令。PaperPort 在我的文档文件夹里面安装了一个名字为**我的 PaperPort 文档**的文件夹。如果使用一个多用户的系统,那么每个用户都会拥有一个我的 PaperPort 文档的文件夹。



我的 PaperPort 文档文件夹包含一些子文件夹，例如文章，商业名片，照片和收据等，这些子文件夹可以帮助用户将项目进行分类。

样本文件夹包含一些为 PaperPort 新用户准备的文档和照片

对于那些自己的 PaperPort 项目，可以不用我的 PaperPort 文档来保存。可以添加一些本地或者网络文件夹到 PaperPort 的文件夹面板。也可以删除我的

PaperPort 文档文件夹，但是在 PaperPort 文档结构中必须包含至少一个文件夹。



点击在命令条里的文件夹按钮来显示或者隐藏文件夹面板。

当使用桌面分割时，文件夹面板可以分别显示在两个桌面中。

PaperPort 项目的缩略图



在 PaperPort 中有两种类型的缩略图:项目缩略图和页面缩略图。每个项目缩略图用小的图像来表示文档和照片。页面缩略图可以在 PaperPort 桌面和页面浏览器中的缩略图面板中显示图像和 PDF 文件的页面视图。


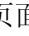

有一个快速查找 PaperPort 项目的方法，就是直接浏览 PaperPort 桌面上的缩略图。缩略图能在不打开图像的前提下显示图像的内容。除此之外，还可以通过缩略图浏览到多页文档中的每个页面。

PaperPort 能为您的文档和照片建立大而清晰的缩略图，包括:

- 扫描的页面或照片
- 从数码相机下载的照片

- 多种格式的图像文件，如:BMP，TIFF，JPEG，GIF，MAX
- Microsoft Word， PowerPoint， Excel， Word Perfect 文档以及其它常见的应用程序中建立的文件
- PDF 文档
- PDF 图像项目
- HTML 文件

任何一个文件的缩略图上都有一个小图标，用来表示创建文件或目前与文件相关联的程序。这种简单方便的功能可让您快速浏览和查找电脑上的各种项目类型。

点击缩略图可以查看图像文件的属性。 一个小的图标表示这个项目是只读的。一个小的图标表示图像添加了标注。即使页面缩略图面板被关闭。仍然可以通过点击多页文档缩略图中的图标浏览各个页面。

在对项目进行操作之前， 首先得选中**PaperPort** 缩略图，缩略图周围出现红色框线表示项目被选中。 您可以对缩略图进行如下操作：

- 在**PaperPort**桌面中通过拖拽缩略图来改变缩略图在桌面中的位置
- 拖放一个缩略图把项目从一个文件夹中移动到另一个文件夹。
- 通过拖拽缩略图到另外个工作空间而将缩略图移动到在那个空间正在被使用的文件夹中
- 双击缩略图查看项目。
- 按住**Ctrl** 键的同时， 双击缩略图， 可以在它的源程序中打开项目。
- 右键单击缩略图， 显示项目的快捷菜单。
- 拖放缩略图至发送条， 发送一份项目复本到其它的程序中。


在**PaperPort** 桌面上，可以轻易的合并单页**PaperPort** 图像或者PDF文件为多页文件。使用的扫描仪若只能扫描单张页面时，您就可以使用这个功能来进行有效的页面合并操作。

PaperPort 页面缩略图



在 PaperPort 桌面和页面浏览器中页面缩略图面板用来显示多页图像项目的缩略图。选择一个多页项目，然后点击**页面缩略图**按钮或者使用视图菜单就可以查看页面视图。也可以不打开文件就能很快的完成页面级的操作。下面列出的前三个项目对所有的图像文件都可用。其余的只对 PDF 文件(在 PaperPort 桌面和页面浏览器中)和 MAX 文件(仅仅在 PaperPort 桌面中)可用。您可以：

- 放大或者缩小缩略图。
- 可以将选择的页面单独的拷贝或移动到工作区中创建 PDF 文档。
- 在不同的面板中拷贝和移动页面。
- 拷贝，粘贴，剪切，删除和重排页。
- 插入新页到文件中指定的地方。
- 在文件尾部添加新页。

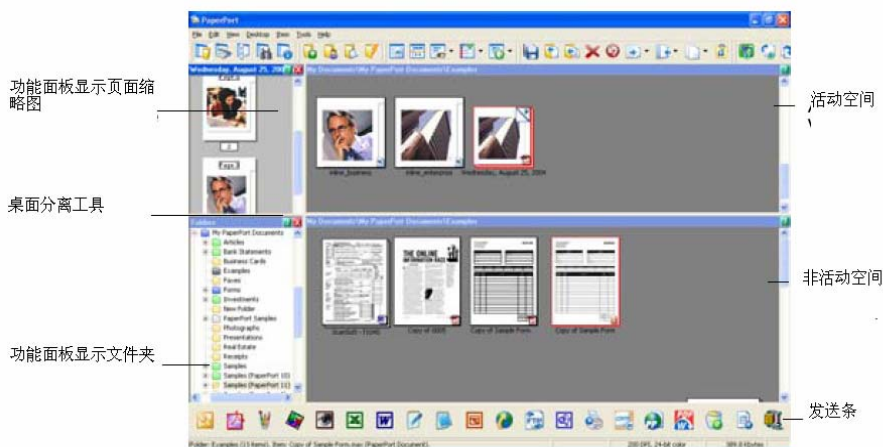
 只有在提供密码的情况下页面缩略图才能察看一个受保护的 PDF 文件。

桌面分割

第一次启动 PaperPort 专业版 11 的时候，桌面显示为两个分离的空间-顶部和底部空间。这种设计保证能更有效的组织和结合文档即使是交叉文件夹的板式中。通过右击工作空间或者使用**视图**按键可以改变察看方式。如果处理包含多页的文档，可以使用相应的功能面板察看页面缩略图而不必要打开文档。您也

可以使用这些桌面区域察看文件夹，或者察看选择项目的属性。如果想取消桌面分离，只需打开桌面菜单，不选择分离桌面菜单选项或者直接点击分离桌面按钮。

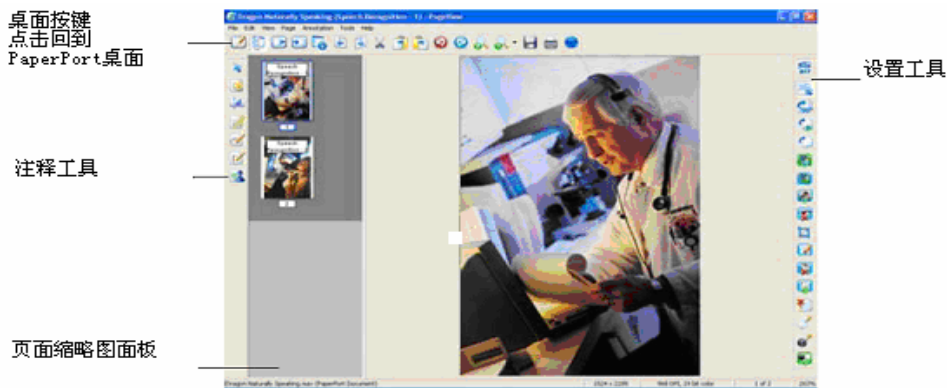
可以使用桌面菜单中的**工作区书签**命令来为选择的工作空间制作书签。可以使用**组织书签**命令来管理它们。这样，只需通过简单的鼠标点击，就可以使用工作区了，因为书签功能可以将所有的工作区显示在同一个菜单中



页面视图窗口

想通过页面察看窗口察看一个项目，可以在桌面视图上双击一个项目的缩略图，也可以从快捷菜单中选择**察看**或者选择这个项目然后在命令栏点击**页面**按钮。

通过页面视图窗口可以近距离的察看项目和给它添加注释。为了方便阅读也可以扩大或者缩小视图。可以使用**增强设置工具**工具来增强当前页的图像。或者使用页面缩略图面板编辑文档。



可自定义的工具栏

PaperPort 按钮是根据他们的功能特性被归成五类。您可以移动，停靠，重新设置工具栏，也可以根据自己的喜好在 PaperPort 和页面浏览器中设置那些按钮需要显示。自定义 PaperPort

工具栏很简单，只要右击它然后选择“自定义...”



获取项目

PaperPort 能用许多的方式产生图像和文档，使用户可以应用 PaperPort 中的相关工具进行查看，编辑，注释，索引，图像识别和文件管理工具操作，例如，用户可以：

- 连接一台扫描设备扫描照片，纸张及其他图像文件
- 添加已经包含图像和文档文件的文件夹到 PaperPort 中
- 捕获网页快照
- 从计算机上的其他程序中导入文档
- 从其它应用程序直接将文档打印到 PaperPort 桌面
- 通过拖拽或剪切粘贴将 Windows Explorer 或其他程序目录中的图像文档文件移动到 PaperPort 桌面
- 获取来自数字照相机中的相片
- 通过桌面发送功能输入文件到 PaperPort Professional 11 中



扫描到 PaperPort 桌面



PaperPort支持驱动为TWAIN和WIA的扫描仪。

点击“扫描或获取图像”按钮 显示扫描面板，选择一个扫描仪方案，这些扫描方案对几种常见的扫描任务进行了优化设置。

然后用户可以选择扫描仪自带的扫描用户界面或者使用 Paperport 新的扫描设置面板。使用扫描仪设置界面，请选择“显示扫描仪对话框”选项，如果此项为空则被扫描的项目将被放置在当前的工作区域中，打开捕获助手可以为项目添加主题，作者和关键字以及（在 PaperPort 专业版里）能够观察和控制扫描进展。

当扫描完成后，在 **PaperPort** 桌面您将看到您所扫描的项目



如果您的扫描仪的驱动程序不是 **TWAIN**，**WIA** 或 **ISIS**，那么请使用和扫描仪配套的应用程序进行扫描，然后把扫描后的项目复制或移动到 **PaperPort** 中。想了解更多的有关扫描信息，可以参考 **PaperPort** 帮助。

PaperPort 很容易把扫描项目作为分割页或多页进行扫描。在您的 **ADF** 扫描仪上，扫描和比较双面文档，当出现提示时翻转文档，点击**扫描另一面**，**PaperPort** 将自动扫描和比较页面使其符合正常排序。

您也可以使用扫描设备上的按钮使其直接扫描到 **PaperPort** 里。打开 **Windows** 控制面板，选择“扫描仪和照相机”，在事件选项中选择 **PaperPort**。



用户可以应用高速，网络扫描仪来将项目发送进网络文件夹，然后添加此文件夹到 **PaperPort**。用户也可以使用桌面发送功能（只针对 **PaperPortProfessional 11**）对文件夹进行监视。



关于 **PaperPort** 安装扫描仪

应用 **PaperPort** 进行扫描之前，您的扫描仪应该安装它特有的 *扫描驱动软件并且测试起功能能正常使用*，**PaperPort** 中没有自带扫描仪驱动软件。

被正确安装且功能能正常使用的扫描仪在 **PaperPort** 中可以直接使用，它通过点击“选择”按钮，并且在“可用扫描仪”对话框中选择您所需的一个就成。如果您对扫描结果感觉不满意，您可以运行 **PaperPort** 扫描仪设备向导，它的路径是在“开始—>**PaperPort11** 的程序组

下。

应用扫描方案

PaperPort 中的扫描方案对常见的扫描任务进行了优化，用户可以选择黑白，灰度，彩色文档，或者彩色照片。

扫描类型面板有以下选项：

- **方案：**显示当前应用的扫描方案
- **增强设置工具：**制定需要自动运行的增强方法
- **输出：**设置文件格式和自动文件名后缀
- **扫描：**调整扫描设置：模式，分辨率，大小，方向，过虑色，亮度和对比度

在 PaperPort 专业版 11 中，您也可以添加新的方案，或者移除已有的方案。这个程序版本还包含了一个额外的扫描方案：**PDF MRC 高压压缩**。MRC 是一种能让您制作更小的 PDF 文件的技术。



可搜索 PDF 图像只应用于 PaperPort 专业版 11 中，前提是在用户的系统上已经安装了 OmniPage。



打印到 PaperPort

用户可以通过其它程序中的打印设置将项目作为 PDF 图像或者 PaperPort 图像（.max）发送到 PaperPort 桌面上。

这个特征能使您很快的将诸如电子数据表，图画，数据库文件，文字处理文件和另一些文件到 PaperPort 桌面。

在 PaperPort professional 中，用户可以通过“打印成 PDF”功能将项目转

换成图文混排 PDF 格式。

用户也能应用“打印到 PaperPort” 的功能去创建网页的打印格式视图。



网页快照

您可以应用“页面捕捉”功能捕捉 Internet 网页，并以 PaperPort 图像或者是 PDF 图像显示在 PaperPort 桌面上。这个功能很方便得记录您所喜爱得网站。

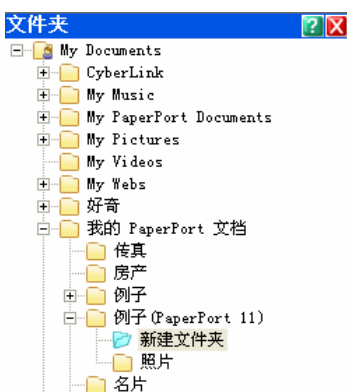
一旦使用**网页快照**，就可以进行查看，存档，浏览相应 internet 网站（仅仅是 max 文件），或者把所抓捕得网页内容编入索引。



应用打印到 PaperPort 功能去创建网页打印格式，然后添加到“All-in-one 检索”进行文本内容的搜索。



添加 PaperPort 文件夹




PaperPort 提供了一种简易实用得文件归档系统，它得目的是组织和分享您得项目。在文件夹面板中，您可以：

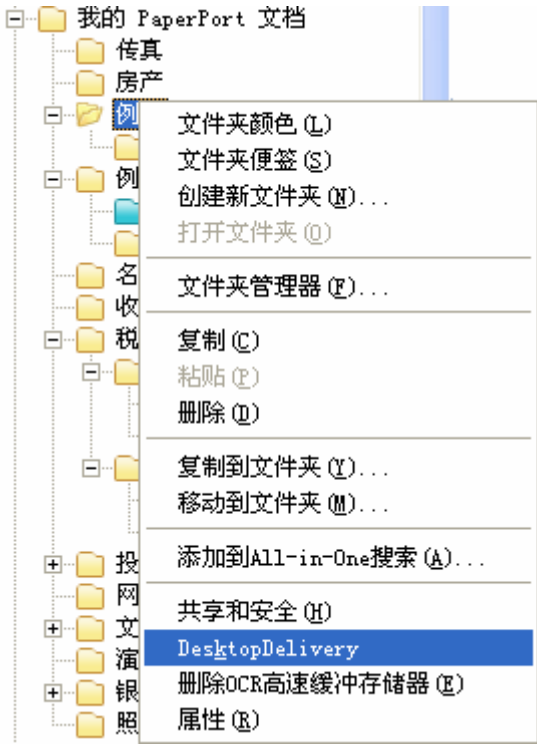
- 添加在您得计算机中已经存在得文件夹到文件夹面板中。
- 创建新的文件夹，映射中网络和外部的附加设备中的文件夹。

起始，文件夹面板显示了一系列文件夹有规划得去帮助您开始运用 PaperPort。无论什么时候您可以随意移动或删除这些文件夹。您也能够添加在您得计算机中已有的文件夹到文件夹面板中，包括网络和外部的附加设备中的文件夹。这样在这些文件夹中的文档就可以被 PaperPort 使用了。

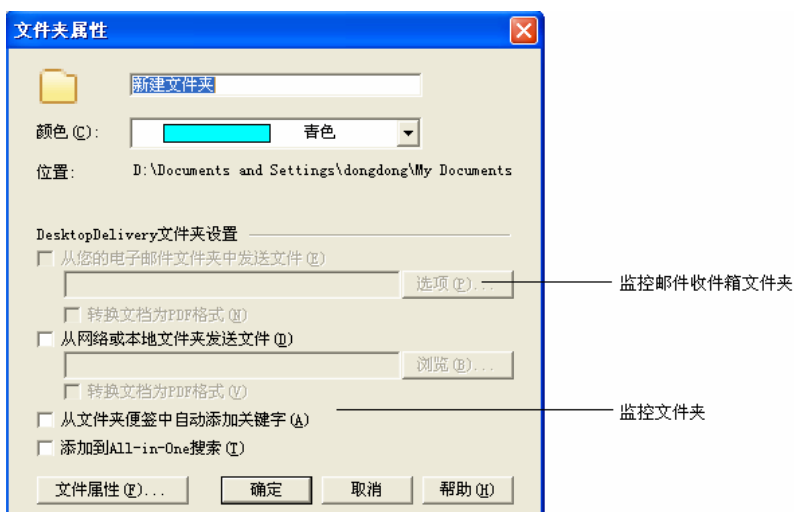
关于添加和应用 PaperPort 文件夹请参考 PaperPort 帮助来了解更多的信息。

 通过文件夹注释功能可以为所有扫描或桌面发送到同一文件夹下的所有 PDF 文件或 MAX 文件添加相同的信息

运用桌面发送



桌面发送（仅仅针对 PaperPort Professional 11）负责监视网络或本地文件夹中新引入的一些特别类型的文件（PDF，TIFF，JPEG 和 MAX）。它也能够监视邮件文件夹中的附件，PaperPort 会将这些文件导入到指定的 PaperPort 桌面发送文件夹中（例如：PaperPort 文件夹被指定从 PaperPort 之外的被监视的文件夹里接收文件）右击任何一个 PaperPort 文件夹然后从快捷菜单中选择“桌面发送”。



您也可以对为那些被发送到文件夹中 PDF 和 MAX 文件自动添加项目属性。

要想了解详细细节请参考 PaperPort 用户向导或者帮助菜单。

从相机导入图片

想要把数码相片传送到 PaperPort 桌面上，首先连接上相机，假如相机设备以驱动器的形式显示，那么用户就可以直接获取图像。如果相机不支持这种操作类型，在正确安装完相应得驱动程序后，用户可以通过设备的 TWAIN 或 WIA 界面导入图片。



不要在您的相机上编辑照片---不是所有的编辑产品都可以达到您所要求的结果，可以将图片导入到 PaperPort 中并且用设置工具条增强它。

图像的改善



当在页面浏览中显示图片时，PaperPort 可以提供一些工具让用户调整和改善图片。

例如，您可以对扫描的图片进行倾斜校正，使曝光不足的图片发亮，为彩色照片调整色彩，去除杂点和页面黑边，或者锐化一张模糊不清的图片。另外，您可以旋转项目，增强线条，去红眼和裁剪图片。

一些 SET 工具主要是为了增强照片或图片的效果而设计的，而其它的工具（隐藏的）可以帮助用户为包含文本的项目进行光学字符识别做准备。

右击图片编辑工具栏，选择想要显示的图片。

扫描增强技术工具



选择区域：从编辑菜单或快捷菜单中使用“选择区域”工具选择想要剪切、复制或删除的区域。在使用裁剪或去红眼工具时，您也要利用它选择图片的区域。



旋转图片：点击旋转工具来为选中的图片向右旋转 90 度。



倾斜校正图片：有时一些扫描的文档是倾斜的，用户可以使用倾斜校正和自动倾斜校正工具来调整它，恰当的对文本进行倾斜校正可以得到更好的 OCR 识别结果。



增强图片：自动增强的特征是调整图片的光亮和对比，颜色和饱和度，

PaperPort 分析图片并且纠正其错误。您可以用增强工具手动的来调整您的图片，它将使您改变光亮，对比，颜色和饱和度，然后从 9 个候选图片中选择最好的效果。



锐化图片：选择锐化工具可以将模糊的图片锐化或者将锐利的图像模糊化以达到特殊的效果。



移除红眼：移除红眼工具帮助您从选择的区域中移除红眼，红眼是人或动物在较暗亮度或者在闪光的情况拍照产生的。



移除部分图片：当您想保存或想在一部份页面或图片上工作时，您可以切割掉图片或者擦掉您不想用的部分。用选择工具来定义您想要保留的那部分，接着用裁剪工具 移掉剩下的部分。用 **Eraser** 工具来擦掉您不想保存的区域。



去除杂点：扫描图片有时会包含杂点，去除杂点工具在页面中自动寻找和移除杂店，使用它可以得到好的 **OCR** 结果，只能在黑白图像上使用



直线增强：改善线条工具（只适用于黑白图像）可以使一个表格或表单中的线条变暗并且可以连接已经破碎的线条，以提供更好的 **OCR** 识别结果。



抹去边缘：使用这个工具可以从边缘清除阴影和杂点来提高 **OCR** 性能。



设置白点：点击这个工具，接着点击图片上想要变成白点的颜色，可以参考下面的说明。



设置黑点：点击这个工具，接着点击图片上想要变成黑点的颜色，可以参考下面的说明。

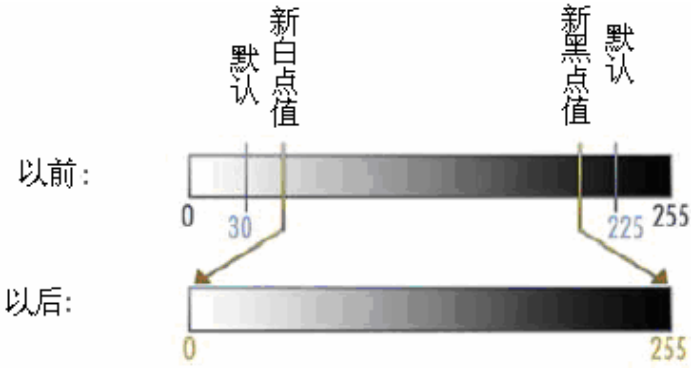


应用当前的黑白点：点击这个工具来应用新的黑白点到当前的图片中，

如果结果不满意，可以撤销操作并且选择新的数值。

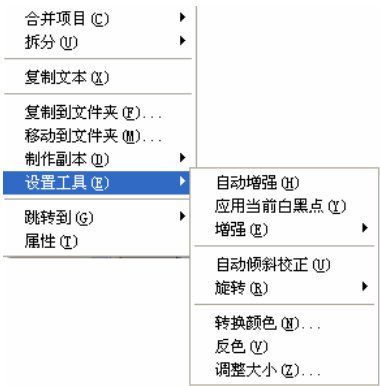
改变黑白点

用户可以用这种方法来去掉非常黑和曝光过度得区域来提高图片的质量。图片中所有比设置为白点的颜色亮的颜色将统一设置为白色。图片中所有比设置为黑点的颜色暗的颜色将统一设置为黑色。一个最典型的例子就是在文档中移除灰暗的背景部分以便更好的进行 OCR 识别。从背景中选择一个较深的灰色像素并且应用它为白点，这样背景将变成白的。在彩色图像中重新设置黑白点虽然可以达到增加对比度的效果，但是也会改变整个图片的色彩值。



用户可以在单个图片上应用黑白点，也可以以自动增强的方式在通过扫描方案的设置应用到所有新的扫描图片中。

编辑多个图片



处理一组项目的能力通常叫做批处理，PaperPort 提供批处理的特点使用户可以通过一步操作就可以为多个图像进行增强，修改或者旋转处理。

在桌面上选择一个或多个图片项目，接着在项目菜单中，指向设置工具栏，并选择想要的命令，可以在在线帮助中了解到更多信息。

添加页面标注

PaperPort 包含了一系列的注释工具，用户可以使用它们为扫描文档进行标注并保存需要的信息。

在 PDF 和 PaperPort 图片文件中，注释是可以编辑的，用户可以随时重新配置，改变或者移动它们，或者编辑其中的文本内容，在其它的图片类型中，比如 JPEG 和 Windows Bitmap 文件中，当您保存这些文件后，注释就成为图片的一部分。当文档不支持注释功能时，PaperPort 就自动地关闭这些功能。

使用 PaperPort 的注释工具，您可以在图片中添加标签和文本，高亮显示文本，增加直线，箭头或者印章。

用户可以很轻易向那些并没有安装 Paperport 的人发送包含注释的 PDF 图像文件，接收者只需要双击邮件的附件，就可以通过默认的 PDF 应用程序下查看文件--注释是完整的。

标注工具栏

当您在页面浏览中显示一个图片时，您就可以从注释工具栏里选择您想使用的注释。右击工具就可以改变将要创建的注释的属性，这不会影响已经存在的注释。要关闭任何注释工具，只要点击不同的注释就行，通常是点击选择注释工具。

在注释工具栏里右击图标选择任何您想要显示的注释。



选择注释：选择这个工具并且点击注释来移动，剪切，复制或者调整大小。在文本和笔记标签上双击就可以编辑文本。右击被选中的注释可以改变它的属性。



便签：如同在纸质文件上粘贴一个标签条，起到提醒的作用。而且这种电子标签的大小还可以调整。



文本：使用文本工具就可以简单地在图像上添加一行透明背景的文本标注



荧光笔：使用荧光笔工具可以高亮显示图象上的任何区域，效果如同在纸上用荧光笔标注重点区域。



画笔：画笔工具能让您在页面上手动画线条或做标记。



箭头或直线：使用此工具可以在页面上绘制带有箭头的直线或不带箭头的直线。



图章：使用此工具可以将选择的位图图像粘贴在页面上，其效果如同在实际生活中使用的印章。

保护项目



在 PaperPort pro 11 中，用户可以调整 PDF 文件的安全级别(最高可支持 1.5 格式)。当用户从现有的 PDF 文件上创建新的 PDF 文件(比如拷贝缩略图到工作区)，新的 PDF 文件的安全设置等同于原有的 PDF 文件。当用户直接创建新的 PDF 文件时，安全级别将等同于工具菜单中 PDF 默认安全选项中的设置。

Paperport 中有两种类型的密码。打开密码限制了文件的可操作性：使用这个密码只能对文件进行打开操作。许可密码允许用户对文件进行操作。如果不设置许可密码，对文件的操作将不会受到限制。

项目归档

在 **PaperPort** 中管理项目的关键在于把文件存放于合适的文件夹中，您可以从文件夹或桌面拖放项目到任何文件夹中。为了以后方便查找到这些项目，用户还可以设置搜索条件。用户也可以在两个分割窗口中的文件夹之间进行项目的拷贝和移动。在项目缩略图下则显示项目的名称。对于多页项目，项目名称会显示在每一页的页名称下面。



在文件夹管理对话框中，可以新建，删除，移动或重命名文件夹。用户也可以改变文件夹的颜色以便于管理文件夹。当然用户也可以通过 **Windows** 窗口新建，删除，移动和重命名那些显示在 **PaperPort** 文件

夹结构目录中的文件夹，**Paperport** 会自动更新。

在文件夹面板中，用户可以拖放，复制或移动子文件夹以及他们的内容到其它的子文件夹或 **PaperPort** 文件夹，也可以创建或删除子文件夹或增加文件夹标签。用户还可以直接通过文件夹快捷菜单进行分享和安全设置以及桌面发送的设置。



Paperport 中的后退按钮与 **IE** 中的类似，可以简单的通过历史纪录逐个后退到最近打开过的文件夹。增强的快速返回向导针对分割桌面工作组同时有效。每个分割工作组可以同时拥有独立的返回向导。



您可以添加与文件夹内容相关的注释。主要包括客户名称，电话号码，出生日期，项目编号，电子邮件。

当扫描或使用桌面发送功能时，这些信息可以自动添加到被发送到该文件夹中的 **PDF** 或 **MAX** 文件上，利用 **PaperPort** 的 **All-in-one** 检索或其他搜索工具可以很容易寻找到他们。

用户需要在扫描设置对话框的输出面板中或者在 **PP11** 专业版的文件夹属性对话框里的桌面发送设置中选中“从文件夹注释中自动添加关键词”选项，文件夹注释才会自动添加到项目中。



为项目添加查找条件

您可以设置 PaperPort 图像文件和纯图像 PDF 文件项目属性，这样就可以将设置的属性作为对项目进行检索时的条件。



Paperport 提供的强大功能可以使得用户可以同时为多个项目添加相同的搜索关键词，帮助用户更好的组织管理那些相似的文件。

在 Paperport 选择多个项目，然后从快捷菜单中选择属性，输入的搜索关键词将被运用于所有选择的项目。

另外一种为通过扫描或桌面发送功能被发送到同一个文件夹下的所有 PDF 和 MAX 文件添加相同属性的方式就是在文件夹注释中键入主题，作者和关键词。用户需要在扫描设置对话框的输出面板中或者在 PP11 专业版的文件夹属性对话框里的桌面发送设置中选中“从文件夹注释中自动添加关键词”选项，文件夹注释才会自动添加到项目中。



查找项目

PaperPert 提供了许多功能来帮助用户查找项目。您可以通过浏览缩略图快速的找到想要查找的项目。

对于大数目的文件夹和项目，可以使用功能更强的 **All-in-One** 检索工具。

All-in-One 检索提供多个指定查找范围和查找内容的检索选项，包括索引文本内容。搜寻的内容属于不同的搜索条件

您可以通过以下内容查找项目：

- 项目属性
- 文本内容

通过项目属性进行查找

通过项目名称可以查找任何类型的项目。

您也可以通过项目属性，来对 **PDF** 和 **PaperPort** 图像(.max) 文件进行检索，例如关键字和主题信息。

当关闭“**All-in-One** 检索”索引选项而通过项目属性来检索时，用户可以把如下信息作为检索：

- 项目的名称
- 作者
- 关键字
- 添加的标注
- 标注内容
- 获取网页的 URL



作者、关键词、注释和URL搜索只适用于PDF或MAX文件。

查找项目中的文字

查找项目中的文字，您需要把这个项目添加到 **All-in-One** 检索索引中，并且在选中检索时使用索引选项。当用户使用索引检索时，可以通过索引中的项目信息与文本内容两项，或两项其中的一项来查找项目。

指定查找范围：

- 所有在当前文件夹中的文件但不包括子文件夹
- 当前文件夹和其子文件夹
- PaperPort 所有的文件夹和子文件夹

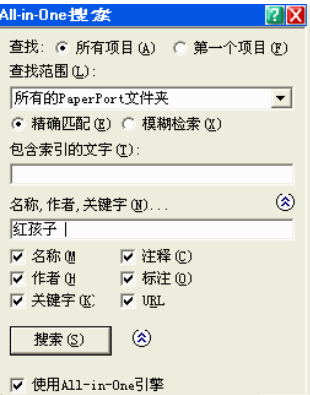
定义查找精度：

- 精确查找词和通用结尾：查找 **look** 就会找到 **looks**，**looked** 等等。
- 近似的查找：查找 **look** 也许会找到 **lock**。

当搜索完成时，所有的查找结果会显示成一行。选择一个结果点击查看文本按钮，您便可以在弹出的文本结果中查看您检索的词语。选择需要复制的文本，然后点击复制文本按钮可以提取文本并将其放置在剪切板上。用鼠标右键单击结果文件选择“打开”选项可以用相应的程序打开文档。“打开包含文件夹”选项可以切换到结果文件所在文件夹。

也可以根据文件信息种类对结果进行过滤，选中相关的复选框比如名字，作者和主题词并指定查寻内容。

添加项目到 All-in-One 检索索引



All-in-One 检索索引是通过 OCR 软件进行识别，对识别出的文本内容进行提取和拷贝并建立相关的词汇和短语数据库，这就好象一本书的索引目录一样。

项目属性，如名称和作者，也可以添加到索引中。

虽然创建一个索引是比较费时的事情，但通过索引进行搜索要比手动逐个文档进行查询快很多

选择工具菜单下的选项命令，打开搜索页面，您可以指定是否需要 All-in-One 检索在添加新项目或修改存在项目时自动运行。您也可以设置启动自动更新的时间间隔。

如果愿意，您也能手动更新一个或多个文件夹中的单个或所有项目的。定期以手动的方式更新索引是一个好的习惯，这样能节约整个进程的时间。



使用 PaperPort Professional 11 中的索引管理器，可以创建和设置定期更新索引计划。如果想快速进入您的定期更新索引程序，可以直接运行 All-in-One 搜索窗口中的索引管理器。

使用 All-in-One 检索窗口

开启 All-in-One 搜索窗口，键入搜索标准，设置选项用来查找您的 PaperPort 文件。

文件搜索只根据项目属性而定。您可以在姓名、作者、关键字栏中键入项目的内容。

文件索引搜索通过参考 PaperPort All-in-One 索引中的项目属性或者项目包含的原文来进行。您可以在姓名、作者、关键字栏中键入项目的内容，同时在包含

文字栏中键入项目原文。搜索会报告一个所有查找到的与您的标准相匹配的文件列表。



作者、关键词、注释和 URL 搜索只适用于 PDF 或 MAX 文件。



使用可检索 PDF



除了使用 PaperPort 特有的索引搜索能力外,您还可以创建可检索 PDF 文件,它可以在 PaperPort 之外的其他程序中进行索引搜索。

可检索 PDF 是 PDF 的一个特点。可检索 PDF 文件包含了文档的位图图像和隐藏的文本。这种格式保持了与原文件相同风格的外观,还可以使用 Adobe ®Acrobat®等程序对其文本内容进行搜索。

如果您在安装 PaperPort Professional 11 的同时安装了 ScanSoft OmniPage 程序 (OmniPage professional 11 或更高版本),您就可以创建可检索 PDF 文件。



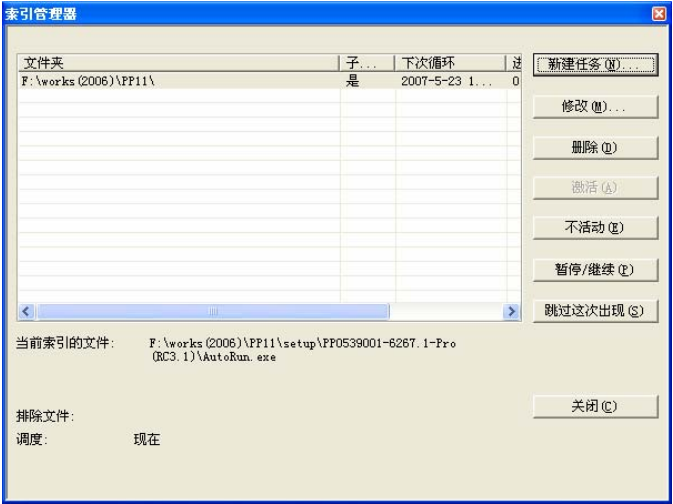
作者、关键词、注释和 URL 搜索只适用于 PDF 或 MAX 文件。



建立索引任务时间表

索引管理器是 PaperPort Professional 11 中的一个应用程序,用来为指定的本地或网络文件夹进行创建、修改和指派索引任务。已建立索引的文件可以通过 All-in-One 搜索进行查找。

在一个新任务中，您可以设置需要索引的文件夹（本地或网络）以及是否同时检索其子文件夹。用户还可以定制时间和循环（持续时间、模式和范围），是否激活任务，暂停它的完成，或略过一个任务事件。在设定程序对话框中，您可以指定索引管理器何时及如何停止。



共享文件

PaperPort 提供了许多工具使您可以更简便的与您的朋友、同事及商业伙伴共享文件、图像和档案。

这些工具捆绑在程序中，无论您何时需要使用他们时，您都可以通过工具栏、菜单及命令栏快速运行他们。

PaperPort 可以帮助您更简便的与他人共享您的文档：



- 发送文档给他人，只需要简单的将文档拖拽到 PaperPort 发送条中您喜欢的电子邮件程序图标上。



- 扫描或转换文件为 PDF 格式，这种现今流行的文件格式被许多地方作为文件传送形式的行业标准。



- 通过将文件夹加入到 PaperPort 窗口中，可以打开本地或区域网络共享文件夹。

- 可以直接在文件夹快捷菜单中进行共享和安全设置。



通过 PaperPort，可以很轻松的在服务器或一台 PC 电脑中创建一个网络共享文件夹，作为中心储藏室，保存重要的办公文件。每一个 PaperPort 客户端都可以连接到这个文件夹，通过使用 PaperPort 文件管理功能和文件处理工具，立即查找和使用相应的文件。

另外，您可以将文档转换为流行的输出格式，以便更好地在其它的共享程序中使用。为了可以获得所有可支持程序的链接列表，请访问 PaperPort 的网站 www.nuance.com。

向其他程序发送文件

拖拽功能就可以快速实现在您想要的程序上打开文档。选择您想要的文件，轻松的拖拽他们到 PaperPort 底部的发送条中的程序图标上就可以了。

普通的办公任务例如发送电子邮件，传真等可以比以前更快速的实现。通过自动转换成接收程序可识别的文件格式，发送栏可以将扫描文件从容地在其他程序中打开。

例如，您可以将一个扫描的信件图像文件拖拽到 PaperPort 底部的发送条中的 Microsoft Word 图标上，PaperPort 会识别到这个程序只能打开文本格式的文件而不是图像格式，于是 PaperPort 会自动运行 OCR（光学字符识别）程序，将识别后的可编辑文本文件发送到 Microsoft Word 程序中去，而并不是发送一个静态的图像文件。



PaperPort 支持各种类型的程序，包括文字处理、电子表格、传真、电子邮件、绘图、OCR（光学字符识别）和在线服务程序。为了传送文件，这些在发送条中的程序链接提供了必要的转化和设置选项。



在 PaperPort 中使用 OmniPage

如果电脑中同时装有 PaperPort 和 OmniPage 程序，OmniPage 程序中的 OCR（光学字符识别）程序将可以在 PaperPort 中使用，而且会增强 PaperPort 的功能。您可以右键点击 PaperPort 链接中的文字处理应用程序，选择发送选项，然后选择 OmniPage 程序的 OCR，代替原有的 PaperPort OCR。

通过 OmniPage，您可以：

- 立即将文件转换成 Microsoft Office 的可用文件。
- 转换 PDF 为可编辑的文件，并保留原有文件版面风格。
- 为电子档案库创建无约束的可搜索 PDF 文件。
- 自动处理来自网络多功能事务机 MFP 和扫描仪的图像文件。
- 扫描并导出文件为 XML, PDF, TIFF 等更多格式。
- 使用电子邮件，Web，XML，e-Books 共享文件。



- 使用 OmniPage workflows，快捷有效的管理文件转换。

自定义发送条

您可以使用程序提供的多种方法来改变发送条中的程序图标。特定情况下，您可以添加、删除或重新排列程序图标。请参照 PaperPort 中的帮助文件了解详细情况。

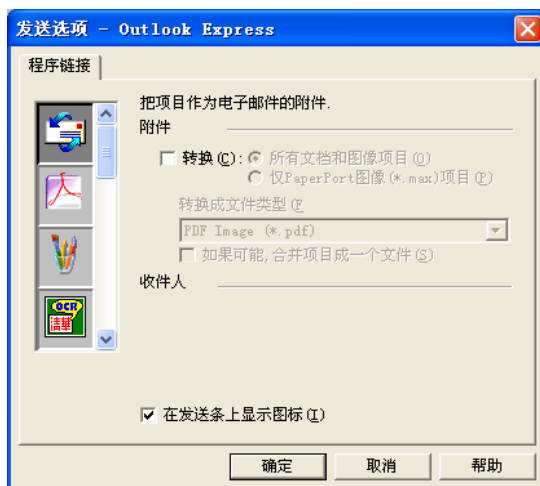
调整发送设置

您可以调整发送选项，对发送条中的程序进行特定设置。例如，您可以指定在 PaperPort 中的文件储存格式。



如果您的系统中有 OmniPage14 专业版以上的版本，可以通过发送选项选择 OmniPage workflows 程序链接来开启 workflow。

想要使用电子邮件发送文件，只需轻松将文件拖拽到发送条的电子邮件程序上。使用电子邮件链接选项，可以指定邮件附件的文件格式和其他选项。



转换项目

通过 PaperPort，您可以将扫描文档或文本项目转换为图像格式，还可以再将图像文件还原成文本文档。

转换项目成图像格式

您可以将扫描文档或文本项目转换为图像格式。

另存为命令能将图像项目另存为多种标准格式的图像，包括 PDF, JPEG, TIFF, 以及 PaperPort 专有的图像格式 (.max) 等。

使用生成 PaperPort 图像复件命令，您可以把文本或图像项目复制成 PaperPort 专有的图像格式 (.max)。使用生成 PDF 项目复件命令，您也可以把文本项目转换成 PDF 图像项目。

在 PaperPort Professional 11 中，您也可以将 Word 文档等文本项目转换成图文混排的 PDF 格式。

选择多个项目，您可以同时把多个项目转换为新的格式。详情请参见在线帮助。

合并文档

您可以通过堆叠或合并来合并文档。

您可以将一组 PDF 文件或一组 PaperPort 专有图像格式 (.max) 文件合并成为单个的 PDF 或 MAX 格式文件。但是您所选择的文件必须是在同一个文件夹里，并且选择的顺序将会决定堆叠合并后的文件顺序。接着点击堆叠按钮并从下拉菜单中选择堆叠，或者通过快捷菜单选择堆叠。原页面大小会在堆叠后的文档中保持不变。而源文件在堆叠后则不再保留。

您也可以将 MAX 和 PDF 项目合并为一个 PDF 文件。以下为可用合并方式：

- 合并成 PDF 堆叠：合并后的 PDF 文件各页与原文件各页尺寸一致。

- 合并成多页 PDF 文件并优化页面尺寸：调整原项目在 PDF 页面上的尺寸，通常一页 PDF 页面显示四个原始页面。
- 合并成多页 PDF 文件并保持原始尺寸：在每页 PDF 页面上尽量多地以原始尺寸显示原始页面。
- 合并成缩略图 PDF 页：在每页 PDF 页面上尽量多地显示原始页面缩略图。



原项目保持原文件类型。

由于要生成 PDF，合并通常比堆叠花费更多时间。

PaperPort 专业版还能合并文本项目，在转换文本项目时，本机系统必须有创建该文件格式的应用程序。

转换图像成文本格式

您可以通过拖拽扫描文档的缩略图到发送条上的字处理程序上将该文档内容转换成文本格式。通过 OCR 处理功能，PaperPort 能自动对扫描文档进行处理，识别扫描文档中的文本内容，并且自动加载字处理程序来对识别的文本内容进行编辑。

PaperPort 还允许您复制图像文件的部分区域中的文字到文本编辑，字处理或电子表格处理的应用程序中使用。

OCR 软件还可以将识别的文本，复制到 Windows 剪贴板中。打开想要插入文本的程序，然后在文件中粘贴这些文本。

填写扫描表格文档



FormTyper™ 是 PaperPort 中的一个用于填写扫描表格的程序，如保单、登记卡、体检表等扫描到 PaperPort 桌面的文件，您可以在 PaperPort 中填写。

您只需从 PaperPort 桌面拖放一个表格到发送条上的 FormTyper 程序中，该程序

The screenshot shows the FormTyper application window with a title bar that reads "ScanSoft FormTyper - Invoice". The window contains a form titled "INVOICE". At the top left, there are fields for "[Your Company Name]", "[Company Address]", "[City, State, Zip]", and "[Phone Number]". Below these are two columns for "Sold To" and "Ship To", each with fields for "Company Name", "Name", "Address", and "City, State, Zip". In the "Sold To" section, "Name" is filled with "Fred Smith" and "Address" with "24 Main Street". Below these are fields for "Invoice Number", "P.O. Number", "Ship Date", "Ship Via", "FOB", and "Terms". At the bottom is a table with columns: "Quantity Ordered", "Quantity Shipped", "Description", "Unit Price", and "Amount". The table has several empty rows for data entry.

对表格自动进行分析，并对表格中能输入数据的空白区域进行识别，然后生成输入数据的空白区域。在每个区域的下面会显示一条带颜色的线条，这样您就可以很容易地分辨出要输入数据的区域了。

现在，您可以在每个表格区域中快速地输入数据了。您也可以快速地重新定位表格区域，插入新区

域以及根据需要移动区域。在您填写完表格后，保存表格到 PaperPort 桌面，这样您就可以打印或发送已经填写完毕的表格了。

如果是一份先前打印过的表格，您可以使用仅打印空白区域功能把您的数据直接打印在表格上。

创建 PDF 文档



PDF（便携文档格式）文件通常有三中常用格式：

- 纯图像 PDF
- 可检索 PDF
- 图文混排 PDF（普通 PDF）

根据 PaperPort 的不同版本的设置，可以生成不同的 PDF 格式。详情请参见 PaperPort 的在线帮助。

下面的列表罗列出了在 PaperPort11 和 PaperPort Professional 11 版本中，创建任一类型的 PDF 文件的方式。

格式	PaperPort 11	PaperPort 专业版 11
纯图象 PDF	扫描 获取图像 打印到 PaperPort 另存为 网页快照	扫描 获取图 打印到 PaperPort 另存为 网页快照
可检索 PDF（要求 （安装 OmniPage）	扫描 获取图像 打印到 PaperPort 另存为 网页快照	扫描 获取图像 打印到 PaperPort 另存为 网页快照 复制项目
图文混排 PDF	扫描 获取图像	扫描 获取图像 打印到 PaperPort 复制项目

使用 ScanDirect



ScanDirect 能够帮助您扫描项目，并可以在没有启动 PaperPort 的情况下直接发送项目到 Paperport 或您机器上的其它程序中。

从 Windows 的开始菜单中选择 ScanDirect，它会作为一个单独的程序运行并显示 ScanDirect 工具栏。



使用 ScanDirect，您可以扫描一个项目，并立即发送项目到以下程序中：

- ScanDirect 发送条的程序——ScanDirect 发送条的图标表示与 PaperPort 和 ScanDirect 链接的程序。扫描并发送项目到某个程序时，请先点击这个程序的图标，然后扫描。当扫描完成后，ScanDirect 会自动启动选择的应用程序。
- PaperPort 桌面——如果您想扫描项目后在 Paperport 中进行操作，请先 PaperPort 图标，然后再对项目进行扫描。扫描完成，PaperPort 将启动，并显示此项目。这样您就能在 PaperPort 中对项目进行编辑。

关于 ScanDirect 的更多信息，请参见 PaperPort 的帮助文件。

卸载 PaperPort

1. 从控制面板里选择添加/删除程序。
2. 选择 ScanSoft PaperPort 11。
3. 点击删除按钮来卸载程序或点击更改来自动修复程序。

在卸载开始阶段会有一个保留激活的步骤出现，它会帮助您在下次重新安装 PaperPort 程序时不再遇到激活的问题。保留激活和重新激活都需要网络支持。